

# Informe de gestión

Colombia

2025



ALDEAS  
INFANTILES SOS



# Contenidos

• Mensaje del presidente de la Junta directiva, Camilo Domínguez	4
• Nuestra Junta Directiva	6
• Mensaje del Director nacional, Esteban Reyes	7

## 01

### Quiénes somos

• La familia más grande del mundo	9
• Nuestra razón de ser	10
• Más de 50 años de historia en Colombia	11
• La protección es un asunto de todos: nuestra política de salvaguarda	11

## 02

### Nuestro compromiso se renueva

• Transición 2025	13
• Visión 2026 - 2030 Por más cuidado en familia	16

## 03

### Así vivimos el cuidado

• Una cultura que cuida	20
• Reconocimiento a la estrategia: Te cuido SOS	21
• Mirando hacia adelante, vivir el cuidado implica conectar	21

## 04

### Nuestras líneas de acción

• Nuestra presencia	24
• Prevención	25
• Protección	28
• Acción humanitaria	30
• Abogacía e incidencia	34
• Gestión de recursos y alianzas	38

## 05

### Gracias a ti

• Testimonios	44
• Aliados 2025	46

Mensaje del presidente de la

# Junta Directiva



## 2025

### Un año de decisiones estratégicas para la niñez

El 2025 nos ha exigido redoblar esfuerzos para responder a una realidad social que continúa siendo desafiante para miles de niñas, niños, adolescentes, jóvenes y sus familias en Colombia. Las dinámicas de violencia, el desplazamiento forzado, la inestabilidad económica y las tensiones sociales y políticas siguen impactando profundamente a las comunidades, debilitando sus redes de apoyo y poniendo en riesgo el derecho de la niñez a crecer en entornos seguros y protectores.

En medio de un entorno cambiante y cada vez más complejo, este ha sido un año de ajustes estratégicos y decisiones transformadoras. Hemos fortalecido nuestro enfoque organizacional para responder con mayor oportunidad, pertinencia y eficacia a las nuevas realidades que enfrentan niñas, niños, adolescentes, sus familias y las comunidades donde estamos presentes.

Como organización, reafirmamos desde nuestra identidad que el derecho de cada niña y cada niño a crecer en familia es el eje que orienta nuestras deci-

siones y acciones. Con esta convicción, centramos nuestros esfuerzos en el fortalecimiento familiar, acompañando a madres, padres y cuidadores para potenciar sus capacidades de cuidado, protección y crianza positiva, y así promover entornos más seguros, afectivos y protectores para sus hijos e hijas.

La mejora continua de la calidad, sostenibilidad e impacto de nuestros servicios nos llevó a revisar y fortalecer nuestro modelo de atención. Durante 2025 iniciamos un proceso de transición organizacional que nos permitió avanzar con mayor claridad y determinación en la ampliación y consolidación de la modalidad de familias de acogida como principal alternativa protectora, garantizando que más niñas y niños puedan crecer en entornos familiares estables y afectivos cuando no es posible permanecer con su familia de origen.

Nuestra labor siguió expandiéndose a distintos territorios del país, acercando nuestra presencia a comunidades que enfrentan profundas condiciones



de vulnerabilidad. Allí donde las necesidades son más urgentes, desarrollamos proyectos de atención humanitaria con un enfoque integral, brindando acompañamiento psicosocial, fortaleciendo redes comunitarias y promoviendo acciones orientadas a la garantía y restablecimiento de derechos. Estas intervenciones han sido clave para generar mayores condiciones de protección, estabilidad y bienestar para niñas, niños y adolescentes.

La defensa de los derechos de la niñez es y seguirá siendo un pilar fundamental de nuestra acción. Desde nuestra experiencia en cuidado alternativo, prevención, fortalecimiento familiar y protección infantil, aportamos conocimiento técnico e incidimos activamente en la mejora de políticas públicas y marcos normativos que priorizan el derecho a crecer en familia. Nuestro compromiso trasciende la atención directa: buscamos impulsar transformaciones estructurales que garanticen un presente y un futuro más justos para cada niña y cada niño en el país.

Cada transformación implica desafíos y aprendizajes. Sin embargo, el camino recorrido nos permite afirmar con convicción que estas decisiones nos han fortalecido como organización y han reafirmado nuestro propósito. Hoy avanzamos con mayor claridad estratégica, cohesión institucional y un compromiso renovado con la niñez y las familias.

Nada de esto sería posible sin el compromiso y la vocación de nuestros colaboradores y colaboradoras, ni sin la confianza y generosidad de nuestros aliados, donantes y amigos SOS.

Gracias por unirse a este gran sueño de construir un país donde cada niña y cada niño pueda crecer en familia, rodeado de amor, protección y oportunidades. Sigamos haciendo posible que el cuidado transforme vidas y que la esperanza se convierta en realidad para miles de familias en Colombia.

*Camile Domínguez*

**Presidente de la Junta Directiva  
Aldeas Infantiles SOS Colombia y  
Director de responsabilidad integral en OCENSA**

# Nuestra Junta Directiva

La Junta Directiva de Aldeas Infantiles SOS en Colombia ha sido clave en la orientación estratégica de nuestra organización, brindando un liderazgo visionario en la protección infantil en Colombia. Su compromiso ha impactado positivamente la vida de niños, niñas, adolescentes y sus familias, fortaleciendo nuestros servicios y entornos seguros.

Agradecemos su invaluable contribución y seguimos trabajando juntos para garantizar que cada niño y niña crezca con los vínculos afectivos adecuados para alcanzar su máximo potencial.



**Carlos Olano**

**Abogado en temas tributarios y empresariales**

Actualmente es miembro de la Junta Directiva de Operación Sonrisa en Colombia.



**Grace Romero**

**Directora de Recursos Humanos y Desarrollo Organizacional, para la región de América Latina y El Caribe – Aldeas Infantiles SOS**



**Juan F. Olano**

**Director de Desarrollo de Negocios en Constructora Inlasa y miembro del Comité Financiero de RedPapaz.**



**Rosa I. Ospina**

**Experta en integridad, cumplimiento y transparencia del sector social**

Actualmente es parte de la plataforma Rendir Cuentas.



**María C. Hoyos**

**Abogada. Fundadora y Miembro de Junta Directiva Fundación InmensaMente.**



**Andrés Valverde**

**SOS Children's Village International - CVI Representative**



**Ana M. Peláez**

**Ingeniera industrial**  
Actualmente trabaja en Inicia Educación, ex vicepresidenta de Planeación y Desarrollo de Negocios en Terranum y JP Morgan.



**Camilo Domínguez**

**Presidente de la Junta Directiva Aldeas Infantiles SOS Colombia**

Director de Responsabilidad Integral en OCENSA.



## El año 2025 fue un año de escogencias y renunciaciones.

Escoger implica priorizar. Y priorizar implica, necesariamente, dejar ir aquello que ya no es central, que no responde al contexto actual o que no genera el mayor impacto posible en la vida de los niños y niñas que acompañamos.

Durante más de cinco décadas, Aldeas Infantiles SOS ha sido parte esencial del sistema de protección en Colombia. Hemos construido un legado sólido de cuidado, compromiso y presencia territorial. Ese legado nos honra, pero también nos exige revisar permanentemente nuestras decisiones a la luz de la evidencia, del contexto y, sobre todo, de nuestro propósito misional.

En 2025 profundizamos una convicción que venía madurando desde hace años: el cuidado en familia debe ocupar el centro de nuestra acción. Esta decisión no surge de una tendencia pasajera, sino de la evidencia científica sobre desarrollo infantil, de las Directrices de Naciones Unidas sobre modalidades alternativas de cuidado y de nuestra propia experiencia técnica acumulada. **Es, en esencia, una apuesta organizacional por más cuidado en familia.**

Escogimos fortalecer las familias de acogida. Escogimos intensificar la prevención para evitar separaciones innecesarias. Escogimos concentrar

nuestros recursos donde sabemos que el impacto es más profundo y sostenible.

Y para hacerlo, también renunciemos a inercias institucionales, a formas históricas de hacer las cosas que ya no respondían plenamente al momento actual. Renunciar no significa desconocer el pasado; significa honrarlo con responsabilidad, adaptándonos para cumplir mejor nuestra misión.

La ciencia es clara: la estabilidad emocional, la salud mental, el desarrollo cognitivo y las trayectorias de vida están profundamente vinculadas a la calidad de los vínculos afectivos tempranos. Por eso, más que ampliar estructuras, decidimos fortalecer relaciones; optamos por un modelo que privilegia los vínculos sobre la infraestructura. Más que crecer en volumen, decidimos crecer en calidad e impacto.

Este proceso también implicó asumir con mayor rigor la pregunta por la sostenibilidad. Tomamos decisiones orientadas a estabilizar nuestras finanzas y fortalecer la sostenibilidad institucional, convencidos de que solo una organización sólida, transparente y responsable puede permanecer en el tiempo y garantizar continuidad en el cuidado.

Asimismo, reafirmamos que ninguna transformación es posible sin una cultura organizacional coherente, viva y centrada en el cuidado. Y que todo lo que hacemos debe sostenerse sobre una salvaguarda integral, asumida no como un requisito formal, sino como una promesa cotidiana e innegociable con la protección de niños, niñas, adolescentes y jóvenes.

Cuidar no se limita a la prestación directa de servicios. También implica incidir en el sistema, promover reformas y contribuir a que las decisiones públicas estén orientadas por el interés superior del niño. En 2025 fortalecimos nuestras acciones de incidencia para avanzar hacia un sistema de protección más preventivo, más familiar y más coherente.

A lo largo del año, acompañamos a **29.931 niños, niñas, adolescentes, jóvenes y familias**. Cada cifra representa una historia concreta. Pero más allá del número, lo que guía nuestras escogencias es una pregunta constante: ¿esto acerca o no a la niñez a crecer en familia, con vínculos protectores y oportunidades reales de desarrollo?

Este informe recoge resultados, aprendizajes y desafíos. Refleja a una organización que quiere evaluarse, ajustar su rumbo y tomar decisiones exigentes cuando el propósito lo exige.

Seguiremos trabajando por más cuidado en familia. Y seguiremos escogiendo, con rigor técnico, con responsabilidad ética y con profunda humanidad, aquello que tenga mayor sentido para garantizar el derecho de cada niño y cada niña a crecer en un entorno protector.

Con gratitud hacia nuestro equipo, nuestra Junta Directiva, nuestros aliados, nuestros donantes y quienes confían en esta misión, reafirmo que el cuidado no es solo nuestra misión. Es nuestra forma de contribuir a una sociedad más justa y más humana.

*Esteban Reyes*


**Director nacional Aldeas Infantiles  
SOS Colombia**



01.

# Quienes somos

La familia más grande del mundo



Somos la organización internacional más grande del mundo dedicada al cuidado directo de niños, niñas, adolescentes, jóvenes y familias. Desde nuestra fundación en 1949 en Austria, hemos expandido nuestra presencia a 138 países y territorios, acumulando 75 años de experiencia en la protección de la niñez. Durante los últimos años, nuestros servicios llegaron a más de 3 millones de personas a nivel global, a través del acogimiento de niños y niñas, el fortalecimiento familiar y comunitario, y la respuesta humanitaria en contextos de emergencia.

A nivel global, acompañamos a más de 2 millones de personas en situación de emergencia, apoyamos a más de 500 mil en procesos de fortalecimiento familiar y brindamos opciones de cuidado familiar a más de 70 mil niños, niñas, adolescentes y jóvenes, asegurando que cada uno de ellos pueda disfrutar de una infancia feliz. Trabajamos en más de 100 países para promover cambios en las políticas y prácticas que impactan a la niñez, contribuyendo a mejorar sus condiciones de vida y garantizando un futuro más seguro y prometedor para las próximas generaciones.

La protección y el cuidado de la infancia **tienen la capacidad de transformar sociedades enteras.**

## Nuestra razón de ser

En Aldeas Infantiles SOS desarrollamos un modelo basado en la familia para acoger a miles de niños, niñas, adolescentes y jóvenes que han sido separados de sus padres, asegurando que crezcan en un hogar con amor, respeto y seguridad. De igual manera, apoyamos y acompañamos a familias en riesgo social, para que fortalezcan sus capacidades de cuidado y la protección, evitando separaciones innecesarias y promoviendo entornos familiares seguros. Nuestro compromiso es garantizar el cumplimiento de los derechos de la infancia, en especial el derecho a crecer en familia.

Guiamos nuestro trabajo por el Interés Superior de la niñez, con un enfoque de desarrollo integral a largo plazo, incluyendo su cuidado, salud, educación y la construcción de vínculos afectivos sanos, para que logren cumplir su proyecto de vida.

Nuestros valores son: **Audacia, Compromiso, Confianza y Responsabilidad.** Aportamos directamente al cumplimiento de los Objetivos de Desarrollo Sostenible:



1 FIN DE LA POBREZA



4 EDUCACIÓN DE CALIDAD



8 TRABAJO DECENTE Y CRECIMIENTO ECONÓMICO



10 REDUCCIÓN DE LAS DESIGUALDADES



16 PAZ, JUSTICIA E INSTITUCIONES SÓLIDAS



Y de manera indirecta:

3 SALUD Y BIENESTAR



5 IGUALDAD DE GÉNERO



17 ALIANZAS PARA LOGRAR LOS OBJETIVOS



Buscamos garantizar que cada niña, niño, adolescente y joven crezca con los **vínculos afectivos adecuados para convertirse en su mejor versión.**

## Más de 50 años de historia en Colombia

En 1971 fundamos nuestro primer programa en Bogotá, para acoger a niños y niñas que habían perdido el cuidado de su familia. Hoy, más de cinco décadas después, brindamos servicios de **acogimiento familiar, fortalecimiento familiar y comunitario, acción humanitaria y abogacía**, a través de 7 programas y 18 proyectos, en 11 departamentos del país.

Nuestra trayectoria refleja un compromiso sostenido con la protección infantil y con la transformación del sistema de cuidado en Colombia.



## La protección es un asunto de todos: nuestra política de salvaguarda

La seguridad de los niños y las niñas nos concierne a todos. En Aldeas Infantiles SOS estamos comprometidos con fomentar y mantener entornos afectivos y protectores donde se prevenga, identifique y responda de manera rigurosa ante cualquier forma de abuso, explotación, violencia o discriminación.

Ponemos todos nuestros esfuerzos para asegurar mecanismos que aumenten la conciencia acerca del abuso infantil y sus riesgos, pongan en marcha acciones preventivas, propicien el valor de la denuncia y respondan ante cualquier caso de desprotección de manera rigurosa y oportuna.

Nuestra política de salvaguarda infantil y juvenil busca que todas las personas que están bajo nuestro cuidado estén conscientes de sus derechos y de su papel activo en la protección infantil, propiciando discusiones abiertas y honestas sobre los derechos y la protección.

Este compromiso es innegociable y seguirá siendo el eje central de nuestro quehacer: **garantizar que cada niño y niña crezca en un entorno afectivo, respetuoso y seguro, donde su interés superior guíe todas las decisiones.**





**02.**

# Nuestro compromiso se renueva

## Transición 2025

Por más de cinco décadas, Aldeas Infantiles SOS en Colombia ha sido un faro de esperanza para miles de niños, niñas y adolescentes que han perdido el cuidado de sus familias. A lo largo de este camino, la organización ha liderado con compromiso, audacia y adaptabilidad soluciones innovadoras para garantizar el bienestar de la infancia. En 2025, ante un nuevo panorama global y nacional, Aldeas Infantiles dio un paso adelante, reenfocando sus esfuerzos para promover más cuidado en familia, y por eso apostó por ampliar su servicio en la modalidad de cuidado alternativo en familias de acogida, garantizando el acogimiento en entornos seguros y protectores, en consonancia con las Directrices de Naciones Unidas sobre las modalidades alternativas de cuidado.

Fortalecer este servicio responde a un principio esencial: cada niño y cada niña merece crecer en un entorno que le permita soñar, confiar y desarrollar su máximo potencial. El modelo de familias de acogida ofrece una alternativa protectora, humana y eficaz, al proporcionar un entorno afectivo y natural que amplía las posibilidades del cuidado para niñas y niños en situación de vulnerabilidad.

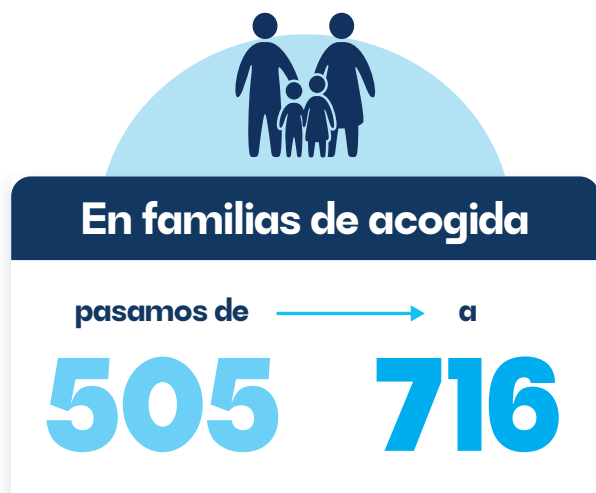
Esta decisión no es casual ni improvisada; es el resultado de un análisis riguroso, de más de 10 años de aprendizaje y del desarrollo técnico para proyectos de fortalecimiento de capacidades a familias de acogida que hacen parte del sistema de protección. En un mundo donde las necesidades de la infancia están en constante cambio, Aldeas se adapta para responder con audacia, responsabilidad, compromiso y humanidad. Este modelo permite que los niños se integren en familias preparadas y acompañadas por profesionales, quienes garantizan que cada hogar se convierta en un espacio de seguridad y cuidado.

Esta transición representa también una visión de futuro. Cada familia que acoge a un niño no solo le ofrece un hogar, sino una oportunidad para reconstruir vínculos, recuperar la confianza, y crecer en un entorno donde se le valore, reconozca y proteja.



Con este cambio de enfoque, Aldeas Infantiles SOS honra su legado y fortalece su compromiso: consolidar una red de cuidado más amplia, sostenible y centrada en la familia como eje central de soporte a la niñez.

Esto se concreta con el aumento en la capacidad de atención, a través de familias de acogida y comunidad juvenil:



Más del 60% de los participantes que acompañamos en la transición siguen en Aldeas Infantiles SOS. Los demás participantes, debido a su situación particular, fueron reintegrados, egresaron del sistema o cambiaron de modalidad de acogimiento en otra organización, y recibieron el acompañamiento de la organización en cada proceso.

## Una nueva familia de acogida, el mismo calor de hogar.

Jorge\* y Leidy\* han vivido en la aldea de Ipiales por mucho tiempo. Allí crecieron, hicieron amigos, aprendieron y compartieron muchos momentos felices.

Hace unos meses, Leidy\* y su hermano recibieron una noticia que los sorprendió: iban a salir de la aldea para ser parte de una familia de acogida. "Al principio nos dio mucho susto, porque no sabíamos con quién íbamos a estar, ni a dónde tendríamos que ir", dice Leidy\*, la idea de separarse de su hogar y de todo lo que conocían les llenaba de incertidumbre. Lo que ni ella ni su hermano sabían, era que su nueva familia estaba conformada por dos personas que conocían hace muchos años.

Una de las cuidadoras de la aldea había decidido convertirse en familia de acogida y junto a su esposo acogieron a Leidy\* y su hermano en su hogar. "Fue genial, porque a ella y a su esposo los conocemos hace muchos años y siempre han sido muy buenos con nosotros. Por eso nos sentimos tranquilos mi hermano y yo", dice Leidy\*. Ambos se sienten felices en su nuevo hogar, tienen más libertades, comparten con otros jóvenes que también fueron acogidos en el hogar y se apoyan como una gran familia.

**Esta historia nos demuestra que el amor y la protección deben prevalecer en cualquier modalidad de cuidado alternativo para los niños, niñas, adolescentes y jóvenes, y que mantener los vínculos con los hermanos de origen es fundamental para que se sientan seguros y acompañados en todo momento.**

\*Los nombres fueron cambiados por protección



# Visión 2026 - 2030

## Por más cuidado en familia



La Estrategia 2026–2030 de Aldeas Infantiles SOS en Colombia fue construida a partir de un proceso participativo que recogió la experiencia y las perspectivas del equipo de trabajo, la Junta Directiva y los niños, niñas, adolescentes y jóvenes vinculados a nuestra labor.

Esta estrategia nace de una convicción que guía nuestro quehacer diario: **el corazón de nuestra acción es cuidar**. Cuidar a los niños y niñas que han perdido el cuidado parental, y a aquellos que están en riesgo de perderlo. Cuidar no es solo proteger; es sostener, acompañar, escuchar, sanar y abrir caminos. Es garantizar que cada niño y cada niña pueda crecer en un entorno familiar y comunitario que lo trate con dignidad, respeto y afecto.



Para hacerlo posible, este plan se organiza alrededor de cinco campos estratégicos de acción, que concentrarán nuestras decisiones y movilizarán nuestras capacidades en los próximos cinco años: **Prevención, Protección, Abogacía e incidencia, Acción humanitaria y Gestión efectiva de recursos y alianzas.**

Estos cinco campos responden a los desafíos actuales de la niñez en Colombia: prevenir separaciones evitables; proteger a quienes han sido separados transitoriamente de sus familias; incidir para transformar el sistema de protección; responder a las necesidades de la niñez en contextos de crisis, y sostener con transparencia y eficiencia los recursos que hacen posible el cuidado. Cinco rutas que se cruzan en un mismo punto: lograr que la niñez crezca en entornos protectores y que ninguna vulneración marque su futuro.

Pero esta estrategia no se define solo por lo que hacemos, sino por la forma en que elegimos hacerlo. Por eso, en cada uno de estos campos, actuaremos guiados por tres prioridades estratégicas que deben orientar todas nuestras decisiones:

- **Calidad de la atención**
- **Viabilidad y sostenibilidad**
- **Impacto**

Estas prioridades nos recuerdan que el cuidado debe ser de alta calidad, debe sostenerse en el tiempo y debe transformar vidas de manera verificable y con alcance sistémico.

Y porque cuidar también es una forma de ser y de relacionarnos, esta estrategia se sostiene en dos principios integradores que atraviesan toda la organización: una

**Cultura organizacional coherente y viva, y una Salvaguarda Integral,** asumida no como un requisito, sino como una convicción diaria e innegociable con la protección de niños, niñas, adolescentes y jóvenes.

Esta es nuestra hoja de ruta para los próximos cinco años: actuar donde el riesgo es mayor, fortalecer el vínculo antes de que se quiebre, sostener donde ya se ha roto, y tejer un sistema de protección que responda con dignidad cuando la niñez no puede esperar.

Seguiremos trabajando por más cuidado en familia, en la convicción incansable de que todo niño y toda niña debe crecer con lo más esencial: un entorno de amor que lo cuide, lo respete y le brinde la seguridad necesaria para que pueda desplegar todo su potencial y convertirse en su mejor versión. Ese es el compromiso que nos mueve para el próximo quinquenio.





ALDEAS  
INFANTILES SOS



03.

# Así vivimos el cuidado

Por más cuidado en familia



Durante el 2025, se desarrollaron dos guías para consolidar la calidad en la implementación de los **servicios de familias de acogida y fortalecimiento familiar y comunitario** en todos los programas. Para esto se tuvo en cuenta nuestra experiencia como Asociación Nacional y alineado con la Guía de Uso de Servicios Programáticos y su Reglamento de la Organización, también se contó con la validación de las coordinaciones de los servicios implicados, la revisión por parte de las gerencias de los programas, directores de área interesados, y finalmente fueron aprobadas por el Comité de la Dirección Nacional. A continuación, la descripción de cada guía:

**Guía Servicio Familias de Acogida:** Desarrolla cinco líneas para la implementación del servicio, su socialización e implementación inició en julio de 2025:

- Acompañamiento para el acogimiento de niños, niñas, adolescentes y jóvenes.
- Acompañamiento para la Reunificación y el Reintegro.
- Acompañamiento a Familias de Acogida.
- Equipos Pedagógicos y Articulación.
- Trabajo Colaborativo con Autoridades Administrativas.

**Guía Servicio Fortalecimiento Familiar y Comunitaria:**

Contiene cinco líneas esenciales para la implementación de este servicio en diferentes territorios a partir de la construcción de alianzas y el apoyo de diversas organizaciones: Priorización Comunitaria y Planeación del Servicio, Fortalecimiento Comunitario para el Fortalecimiento Familiar, Fortalecimiento Familiar Directo y Abogacía para la Realización de Derechos. Así como dos líneas modulares, que se espera puedan ser desarrolladas de manera temporal en los servicios, apalancando de esta manera, la respuesta sostenida que caracteriza la atención desde nuestros servicios: Iniciativas específicas para la promoción del desarrollo integral de niños, niñas, adolescentes y personas jóvenes y Fortalecimiento Institucional. Su implementación iniciará en 2026.

### Gestión del conocimiento y divulgación de posturas organizacionales:

La gestión del conocimiento generado desde nuestra práctica es esencial para la abogacía y el posicionamiento de nuestra organización. Por esto, desde el área de Desarrollo Técnico Programático, se generaron dos publicaciones que recogen nuestra postura frente al cuidado alternativo en entornos familiares, y con las que se busca aportar a la transformación del Sistema de Protección Nacional, estos son:

- ¿Cómo Fortalecemos el Cuidado en Familia?: Síntesis de lecciones Aprendidas y Recomendaciones para el Servicio de Familias de Acogida.
- Acogimiento en familias ajenas Estudio sobre experiencias de acogimiento familiar formal en cuatro países.



## ¡Una cultura que cuida!



En 2025, fortalecimos nuestra cultura organizacional a través de la estrategia **Viviendo Nuestros Valores – Tejemos una cultura que cuida**, que se consolidó como un pilar clave para avanzar en la Gestión del Cambio. Durante el segundo semestre se desarrollaron talleres presenciales en Chocó, Valle, Antioquia y Nariño, espacios diseñados para fortalecer el sentido de pertenencia, promover el bienestar emocional y potenciar la vivencia auténtica de los valores organizacionales.

Los encuentros contaron con la participación activa de 108 colaboradores y se centraron en tres ejes:

- Reconectar con el propósito y los valores que inspiran nuestra labor.
- Cuidar los vínculos y el entorno laboral como base del bienestar compartido.
- Transformar la cultura desde los valores, impulsando comportamientos coherentes con nuestra identidad organizacional.

Este enfoque fortaleció la cohesión de los equipos y promovió reflexiones que contribuyen a un clima laboral más cuidado, consciente y colaborativo.



## Reconocimiento a la estrategia: Te Cuido SOS

La estrategia Te Cuido SOS se ha consolidado como un sistema de gestión integral que articula de manera coherente los componentes de **Seguridad y Salud en el Trabajo, Seguridad Vial y Gestión Ambiental**, fortaleciendo la cultura preventiva y el cuidado en todas nuestras operaciones.

*Gracias a la solidez, consistencia y resultados de esta estrategia, en el año 2025, Aldeas Infantiles SOS fue nominada al "Reconocimiento SURA" como una de las organizaciones destacadas en Colombia por su buena práctica en la gestión de riesgos y la protección de las personas.*



## Mirando hacia adelante, vivir el cuidado implica conectar, fidelizar y reconocer

En 2026 continuaremos desarrollando acciones que destaquen el aporte individual y colectivo, y fortalezcan los vínculos entre todas las personas de la organización. Cada colaborador y colaboradora aporta un hilo esencial al tejido organizacional, y su compromiso y trayectoria son claves para una cultura sostenible y coherente. En esta línea, la estrategia **Viviendo Nuestros Valores – Tejemos una cultura que cuida** se seguirá consolidando como un proceso permanente en todas las áreas, programas y servicios, reafirmando nuestro compromiso con una cultura que se construye día a día y que reconoce el valor de quienes hacen posible la misión de Aldeas Infantiles SOS.



04

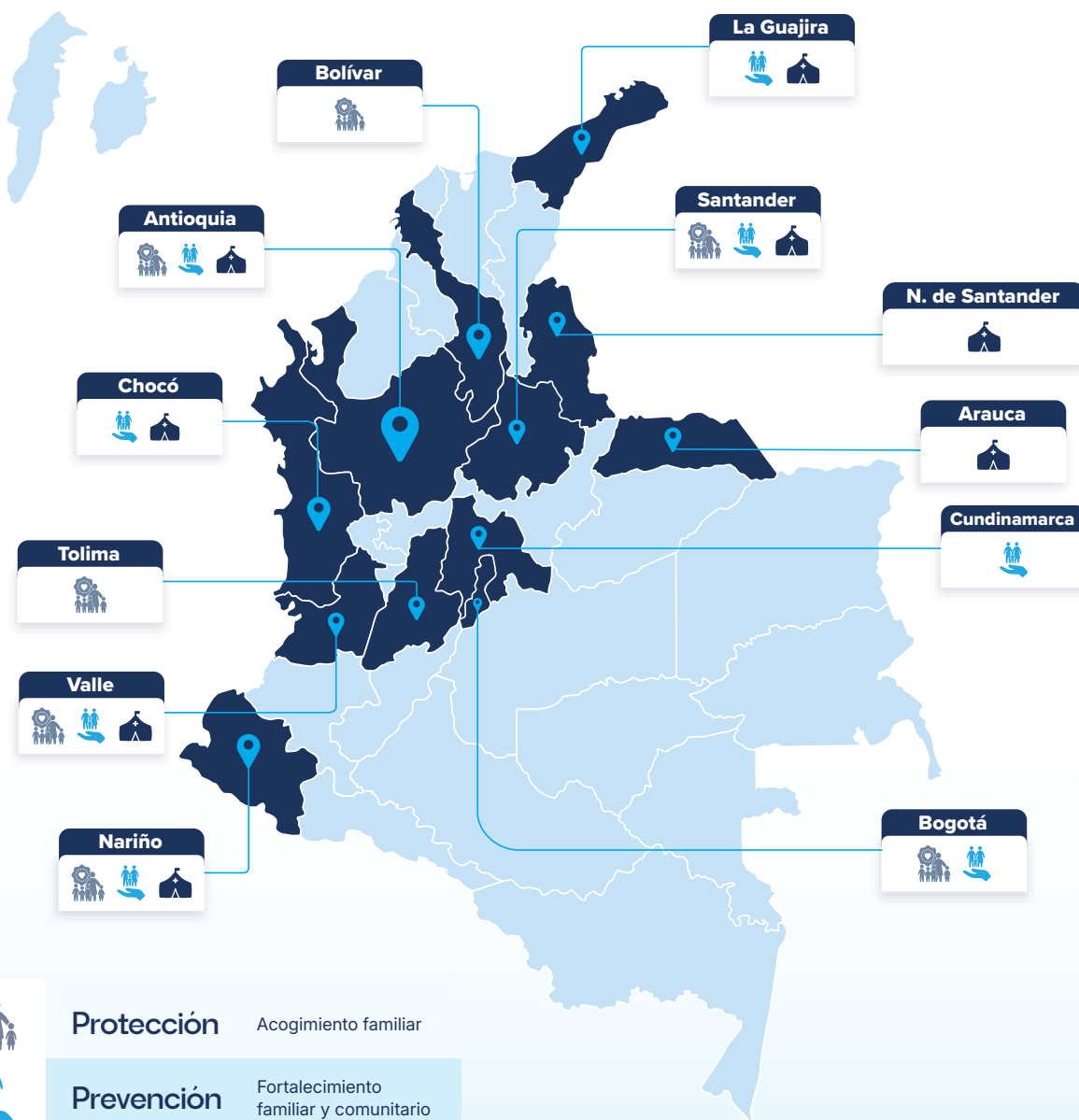
# Nuestras líneas de acción

Cada niño y niña tiene derecho a crecer en un entorno familiar seguro y afectivo. Sin embargo, muchas familias enfrentan riesgos que pueden llevar a la vulneración de sus derechos y la separación familiar. En Aldeas Infantiles SOS trabajamos en promover más cuidado en familia, para que los niños y las niñas crezcan felices y libres de violencias. Nuestro enfoque a largo plazo prioriza el Interés Superior del Niño, su desarrollo integral y autonomía progresiva, para que logren cumplir su proyecto de vida, por medio de estos servicios:



## Nuestra presencia

En el año 2025, brindamos atención a un total de **29.931** niños, niñas, adolescentes, jóvenes y familias, de los cuales **15.879** fueron atendidos directamente en **11 departamentos del país.**



	<b>Protección</b>	Acogimiento familiar
	<b>Prevención</b>	Fortalecimiento familiar y comunitario
	<b>Acción humanitaria</b>	



## Prevención

La prevención es la primera línea de protección de la niñez.

Trabajamos para que los niños, niñas y adolescentes permanezcan en sus familias cuando estas pueden ofrecer un entorno seguro y afectivo. Nuestro enfoque busca reducir los factores de riesgo que pueden derivar en vulneraciones de derechos o separación familiar.

Para ello, fortalecemos capacidades familiares y comunitarias a través de procesos orientados a:

- Promover prácticas de crianza positiva en las familias para que los niños y niñas crezcan rodeados de amor, estabilidad y seguridad.
- Prevenir la pérdida del cuidado parental, apoyando a familias que presentan situaciones de desprotección infantil.
- Fortalecer a las familias de origen que perdieron el cuidado de sus hijos, para que superen las situaciones que generaron la separación.
- Acompañar a las familias extensas que han acogido a niños y niñas para que cuenten con las condiciones necesarias y sean garantes de derechos.
- Fortalecer las capacidades de líderes o lideresas comunitarios que impulsen una cultura del cuidado y la protección infantil en los territorios.



Nuestro propósito es que las familias y comunidades sean garantes activos de los derechos de la niñez.



¡En el 2025, acompañamos directa e indirectamente a **10.002** niños, niñas, adolescentes, jóvenes, madres, padres y otros adultos cuidadores, **a través del servicio de fortalecimiento familiar y comunitario!**

## Fortalecimiento familiar

Acompañamos y apoyamos a las familias en riesgo social para fortalecer sus capacidades de cuidado y protección priorizando la prevención de la separación familiar, el fortalecimiento de los vínculos afectivos y la reunificación cuando es posible. Nuestro alcance en 2025, fue:



**3.112**   
niños, niñas y adolescentes.

**70** jóvenes participantes del servicio de fortalecimiento familiar.

 **3.558**

padres, madres, miembros de familias y otros adultos cuidadores acompañados con el servicio de fortalecimiento familiar.

- Logramos **403** reunificaciones para que niños, niñas y adolescentes separados de sus familias vuelvan a ellas, siempre y cuando tengan las capacidades de garantizar sus derechos. Este proceso incluye identificar y localizar a las familias, evaluar su capacidad de cuidado, establecer contacto, y proporcionar apoyo psicosocial y legal hasta lograr la reunificación.
- También, **137** niños, niñas, adolescentes y jóvenes fueron reintegrados con su familia, es decir que, tras haber sido reunificados, se pudo acompañar la dinámica familiar durante al menos 6 meses para constatar que el entorno ha superado sus falencias y el vínculo afectivo es estable, seguro y protector.



# Fortalecimiento comunitario

Fortalecemos a la comunidad para fortalecer a las familias.

Trabajamos de la mano con las comunidades para promover su capacidad de protección y prevención frente a situaciones de vulnerabilidad que afectan a la niñez.

A través de estrategias de sensibilización, educación y abogacía, impulsamos el acceso a salud, educación y otros derechos fundamentales, asegurando que cada niño y niña crezca en un ambiente seguro, con oportunidades para su desarrollo integral.

## Sembrando semillas del cuidado en Tumaco

En Tumaco, doña Alicia y su familia encontraron en “Semillas de Cuidado” una oportunidad para aprender, fortalecer sus vínculos y transformar su forma de convivir. A través del proyecto, niñas, niños y adultos adquirieron herramientas para el cuidado del territorio, la comunicación respetuosa y el trabajo en equipo, pasando de los gritos al diálogo y de la rutina a la unión familiar. Hoy, su hogar refleja los frutos de este proceso: una familia más unida, consciente y esperanzada, que demuestra que cuando se cuida a la infancia, también se fortalece toda la comunidad.



*“Mi familia es muy hermosa. Me siento muy orgullosa de mis hijos y nietos. Nos hemos fortalecido desde que estamos en “Semillas de Cuidado” de Aldeas Infantiles. Queremos que este proyecto siga, para que nuestras niñas y niños tengan en qué ocupar su mente”, Alicia, participante del servicio de fortalecimiento familiar.*



Brindamos apoyo a

**1.069**

niños, niñas, adolescentes, jóvenes y adultos cuidadores mediante **fortalecimiento comunitario**, impactando a

**2.170**

personas de manera indirecta.



## Protección

Cuando la permanencia en la familia de origen no es posible o no garantiza la protección de derechos, brindamos cuidado alternativo en entornos familiares, asegurando estabilidad, acompañamiento integral y preparación para la vida autónoma. Nuestro modelo prioriza modalidades basadas en la familia y se desarrolla con acompañamiento técnico permanente para garantizar calidad en el cuidado.

**Durante el 2025, brindamos acogimiento a un total de 1.594 niños, niñas, adolescentes y jóvenes, a través de las siguientes modalidades:**



### Familia SOS

Modalidad en la que los niños y niñas viven en una casa junto a una mamá o papá SOS y una tía SOS quienes asumen su cuidado cotidiano, acompañados por un equipo profesional interdisciplinario.

**269** *niños, niñas y adolescentes crecieron en Familias SOS.*

### Familias de acogida

Acompañamos a familias de la comunidad que acogen en su hogar a niños y niñas que han perdido el cuidado de su familia de origen, garantizando que crezcan en un entorno protector, afectivo y estable.

**1.029** *niños, niñas y adolescentes crecen en familias de acogida.*

Esta modalidad constituye un eje estratégico de la transición organizacional hacia **más cuidado en familia.**

## Comunidades juveniles

Acompañamos a adolescentes y jóvenes en el desarrollo de sus capacidades para asumir una vida adulta, autónoma e independiente.

**296** *adolescentes y jóvenes en comunidades juveniles durante 2025.*



## Una comunidad que cuida es una gran familia

La casa de Carmen Vergara en Magangué (Bolívar), se convirtió en un espacio donde el afecto, la escucha, la alegría y la protección hacen parte del día a día. Para Carmen, el cuidado es una práctica que se construye colectivamente y que se expresa en gestos concretos de acompañamiento, apoyo y corresponsabilidad.

Su experiencia como cuidadora también la llevó a compartir lo aprendido con otras personas de su entorno. Al acompañar a su sobrina en el proceso para convertirse en mamá de acogida, Carmen hizo posible que más familias se acercaran a esta alternativa de cuidado familiar, ampliando las posibilidades de protección para niñas y niños en el territorio.



Esta experiencia se inscribe en un contexto más amplio de trabajo comunitario en Magangué, donde siete familias hacen parte de la Red Comunitaria de Protección, una iniciativa acompañada por Aldeas Infantiles que promueve entornos protectores desde el apoyo mutuo y la acción colectiva.



*“En la red somos todas muy unidas. ¿Una madre necesita un consejo? Ahí estamos. ¿No le dan un medicamento en la IPS?, nos comunicamos y miramos cómo podemos ayudarla. ¿Si necesita que cuidemos a los niños mientras la red de apoyo no está? Los cuidamos. Somos muy unidas en las buenas y en las malas y eso se refleja en los niños” Carmen, mamá de acogida y líder comunitaria.*



## Acción humanitaria



Nos movilizamos de manera ágil ante emergencias derivadas de desastres naturales o crisis humanitarias, como el conflicto armado o la crisis migratoria, apoyando y ofreciendo atención integral a la niñez y las familias afectadas a nivel nacional.

Nuestros servicios se enfocan en la prevención de la separación familiar, el desarrollo integral de los niños y las niñas, y la reunificación de aquellos que fueron separados de sus familias, garantizando su protección.

Gracias a la colaboración con aliados estratégicos, hemos ampliado nuestra cobertura, llegando a más regiones y beneficiando a un mayor número de niños y niñas en Colombia.

En 2025



brindamos atención humanitaria a

**11.934**

niños, niñas, adolescentes, jóvenes y adultos cuidadores impactándolos de manera directa

Entregamos

**2.853**



Kits de ayuda humanitaria con

- Elementos de salud menstrual
- Artículos de primera necesidad
- Alimentos

### Albergue de tipo familiar

Proporcionamos albergue a familias migrantes con niños, niñas y adolescentes, así como a madres gestantes o lactantes, ofreciendo un entorno familiar temporal, orientación y acompañamiento integral durante su proceso migratorio.

En 2025 brindamos atención a un total de **1.077** personas migrantes, **924** niños, niñas y adolescentes; **33** jóvenes, y **127** madres, padres y adultos cuidadores, a través de nuestro albergue de tipo familiar.

## Acogimiento temporal

Brindamos acogimiento temporal a 10 niños, niñas, adolescentes y jóvenes no acompañados, separados, en riesgo por conflicto armado o crisis migratoria y en riesgo por vulneración de derechos, para ofrecerles un entorno familiar y protector.

Con estas modalidades, garantizamos que cuando la separación es necesaria, el cuidado se desarrolle en contextos familiares, con acompañamiento técnico y enfoque de derechos.



## Espacios integrales

En el 2025, brindamos apoyo a 5.360 niños, niñas, adolescentes, jóvenes y adultos cuidadores a través de espacios integrales que abarcan Cuidado y Desarrollo en la Primera Infancia, Educación Primaria y Secundaria, y Empleo y Formación de Emprendedores.

Estos espacios se diseñaron con el objetivo de cubrir las diversas necesidades de la población de niños, niñas, adolescentes, jóvenes y sus familias, abarcando desde el cuidado temprano y desarrollo infantil hasta la formación educativa y oportunidades de empleo, garantizando una atención integral que contribuye al desarrollo y bienestar de las personas participantes.

## Proyectos de acción humanitaria

**A tu lado**, es un proyecto que tiene por objetivo brindar protección a niñas, niños, adolescentes y sus familias migrantes o en alto riesgo por el conflicto armado, en las zonas de frontera entre Colombia y Venezuela, mediante la provisión de servicios especializados de protección, que incluyen la gestión de casos adaptada y cuidado alternativo en entorno familiar.

**Financia:** Comisión Europea

A tu Lado



**Semillas de cuidado**, es un proyecto que implementamos en Chocó, La Guajira y Tumaco para contribuir a la reducción de la violencia, abuso, negligencia y explotación de niñas, niños y adolescentes en contexto de emergencia como la crisis migratoria y el conflicto armado. Implementamos servicios para el acceso a intervenciones de protección infantil, seguridad alimentaria y nutrición, y fortalecimiento de mecanismos comunitarios e institucionales para la protección infantil.

**Financia:** Children's Village Worldwide



**Salvando vidas para la infancia**, fue un proyecto que tuvo por objetivo fortalecer y garantizar un entorno protector para la niñez y adolescencia migrante no acompañada y separada, y asentada, mediante la provisión de servicios de protección especializados: cuidado alternativo temporal y gestión de casos para la reunificación familiar; además de espacios integrales de educación en emergencias y fortalecimiento institucional para la atención de la niñez migrante.

Se implementó en: Antioquia (Medellín y Necoclí); Chocó (Capurganá); La Guajira (Maicao, Riohacha); Nariño (Ipiales); Norte de Santander (Cúcuta); Santander (Girón, Piedecuesta y Floridablanca); y Valle del Cauca (Cali).

**Financia:** Oficina de Población, Refugiados y Migración del Departamento de Estado de Estados Unidos.



\*Nombre modificado por protección.

## Voces del Catatumbo: **El camino de Merlys\***

*“Vivía en mi casa, feliz con mis hijos. Hasta que todo pasó. Tiraron plomo para mi casa, casi nos matan y nos vinimos con mucha tristeza de la finca, con lágrimas en los ojos, por ver la situación del Catatumbo.*

*Me remitieron a Aldeas y me han apoyado mucho, me han dado alimento, me han dado vestuario para mis pequeños, me han ayudado en la educación, en la salud, en todo.*

*Para mí Aldeas ha significado mucho apoyo, mucha alegría y mucha felicidad, tanto que se me caen las lágrimas de amor” Merlys\*, familia participante de la emergencia humanitaria en el Catatumbo.*

## Donde empieza el mañana: **Historia de migración inversa**

En este especial se retrata la historia de miles de familias que salieron de Venezuela con la esperanza de construir nuevas oportunidades. Donde el mañana fue, y sigue siendo, la esperanza de un día nuevo, de una nueva oportunidad, de la fuerza ante la rudeza de la migración y de no tener ninguna certeza, más que mañana se puede volver a empezar.

La historia de la familia Marcano Lozada es la historia de las familias migrantes que han atravesado selvas, fronteras y violencias, y que hoy viven una realidad poco contada: la migración inversa. Familias que regresan después de haberlo perdido casi todo, cargando cansancio, miedo y, aun así, el deseo profundo de empezar de nuevo.

Ante esta realidad, desde Aldeas Infantiles SOS acompañamos y brindamos protección y cuidado para la niñez y familias migrantes que hoy retornan a Colombia. Porque reconocemos su historia, entendemos cada paso que han dado, abrazamos sus sueños, muchos de ellos rotos, y brindamos el abrazo y la esperanza que tanto necesitan.

Descubre estas  
**historias aquí**





## Abogacía e incidencia

Somos un movimiento que incide y aboga por los derechos de la niñez y las familias.

Todas las niñas y niños tienen los mismos derechos al cuidado y la protección, incluido el derecho a crecer en un entorno familiar que fomente su bienestar y su pleno desarrollo. En Aldeas Infantiles SOS trabajamos para que este derecho se garantice no solo a través de nuestros servicios directos, sino también mediante transformaciones sostenidas en el sistema de protección.

Por ello, impulsamos acciones de abogacía e incidencia a nivel nacional y territorial, en articulación con aliados estratégicos, instituciones públicas, organizaciones de la sociedad civil, academia y comunidades.



Nuestra apuesta es contribuir a un sistema de protección que responda con calidad, oportunidad y enfoque familiar a las necesidades de niños, niñas, adolescentes, jóvenes y sus familias.

## Representación y participación en espacios estratégicos:

Durante 2025, fortalecimos nuestra participación en plataformas clave que articulan actores públicos y sociales para la garantía de derechos:

- **Alianza por la Niñez:** a través de nuestra participación en Mesas de Protección, Monitoreo y Comunicaciones, aportando insumos técnicos y estrategias de incidencia. Asimismo, realizamos la elección democrática de nuestro sucesor como representante de la sociedad civil ante el Comité Ejecutivo del Sistema Nacional de Bienestar Familiar (SNBF).
- **NiñezYa:** trabajo conjunto para promover políticas y acciones de protección infantil a nivel nacional y territorial. En este marco, impulsamos un estudio por parte de la Contraloría General de la Nación para determinar el cumplimiento de las políticas de infancia, juventud, particularmente realizar un examen al Proceso Administrativo de Restablecimiento de Derechos (PARD) y la financiación de los servicios de protección.
- **Equipo Humanitario País y GIFMM:** contribuimos al diseño de estrategias e insumos técnicos para la protección infantil en contextos migratorios.
- **Joining Forces:** Continuamos colaborando en programas y políticas internacionales de protección de la infancia.

## Acciones de incidencia política:

En 2025, impulsamos transformaciones normativas y políticas orientadas a fortalecer la protección integral y el cuidado familiar:

- Impulsamos el proyecto de **Ley que elimina el matrimonio infantil** y las uniones tempranas, así como la **Ley de apoyo integral al egresado** del sistema de protección.
- Promovimos la creación de la **Comisión Legal de Infancia y Adolescencia** del Congreso de la República. Apoyo y participación en mesas de trabajo para fortalecer la protección integral de niños, niñas y adolescentes .
- Nos articulamos con **operadores del sistema de protección (Redpai)** para fortalecer la relación con el Estado y revisar las dificultades en la operación de los servicios.
- Participamos en la mesa de expertos del Departamento Nacional de Planeación para la definición del índice de pobreza en la niñez.
- A nivel territorial, participamos como expertos en espacios de incidencia como las **Mesas Regionales de Niñez y Juventud**, para abogar por los derechos de los niños, niñas, adolescentes, jóvenes y sus familias.

Se interpusieron

**140**  
acciones legales

se acompañó a niños, niñas y adolescentes para abogar por la defensa de sus derechos, especialmente, por su derecho a crecer en familia.



### Incidencia pública y movilización social :

Además del trabajo técnico y político, desarrollamos acciones de incidencia pública para posicionar en la agenda nacional los desafíos del cuidado y la protección infantil.

- **Foro Internacional:** Transformar el sistema de protección a través del cuidado familiar.

Organizamos un foro académico, en alianza con El Espectador y la Universidad de Los Andes, con ponentes nacionales e internacionales sobre el fortalecimiento familiar y las modalidades alternativas de cuidado, para incidir en los tomadores de decisiones y posicionarnos como expertos en el tema. Con un impacto digital de más de 83.000 personas y presencia en 3 medios masivos de comunicación.

- **Conversaciones de Cuidado regionales**

Con el Instituto Colombiano de Bienestar Familiar (ICBF), se realizaron encuentros en 9 territorios del país, para fortalecer redes de cuidado y protección de la niñez, propiciando reflexiones sobre las familias como entornos de respeto, afecto y solidaridad en torno al cuidado, promover el cuidado familiar y comunitario, y la articulación entre el Estado, la academia, las organizaciones de la sociedad civil y las familias.



- **Campaña #SoySuVoz 2025**

En el marco de la Conmemoración de los Derechos del Niño y la Niña realizamos la novena versión de la campaña #SoySuVoz, con el objetivo de exigirle al Estado que implemente la **Ley 2205 de 2022**, que crea las Unidades Especiales de Justicia para los delitos cometidos contra niños, niñas y adolescentes en Colombia.

El plantón de juguetes se realizó frente a la Fiscalía General de la Nación en Bogotá y se replicó en otros 5 territorios a nivel nacional, para exigir pronta justicia y atención integral para los niños y niñas víctimas de maltrato o abuso sexual.



Más de **87.000** personas se han unido a la campaña y han firmado en contra del maltrato y el abuso sexual infantil a través de la página web: [www.soyсуvoz.org](http://www.soyсуvoz.org)



Estas firmas impulsan nuestra acción de incidencia legislativa sobre protección infantil, para prevenir las violencias contra la niñez y mejorar la calidad en los servicios de atención a los niños y niñas víctimas.



Cada día más de 50 niños y niñas son víctimas de violencia sexual en Colombia. El 96% de estos casos quedan en la impunidad.

**¡Únete aquí!**



# Impactamos la opinión pública:

Somos una organización referente a nivel nacional en la promoción y defensa de los derechos de los niños, niñas, adolescentes, jóvenes y sus familias.

Logramos difundir nuestro mensaje mediante más de 90 impactos en medios de comunicación local, nacional e internacional posicionando temas de relevancia relacionados con:

- Violencias y abusos contra la niñez.
- Convocatoria de familias de acogida.
- Conversaciones del cuidado.
- Derechos de los niños, niñas, adolescentes, jóvenes y sus familias.
- Protección infantil y fortalecimiento familiar.
- Cambios en la legislación colombiana a favor de la niñez.



## Gestión de recursos y alianzas

La gestión de recursos y de aliados es un componente clave para hacer posibles las acciones que desarrollamos en prevención, protección, acción humanitaria e incidencia. A través de una estrategia diversificada de generación de ingresos, trabajamos para asegurar los recursos necesarios que nos permiten sostener y ampliar la atención a niños, niñas, adolescentes y familias.

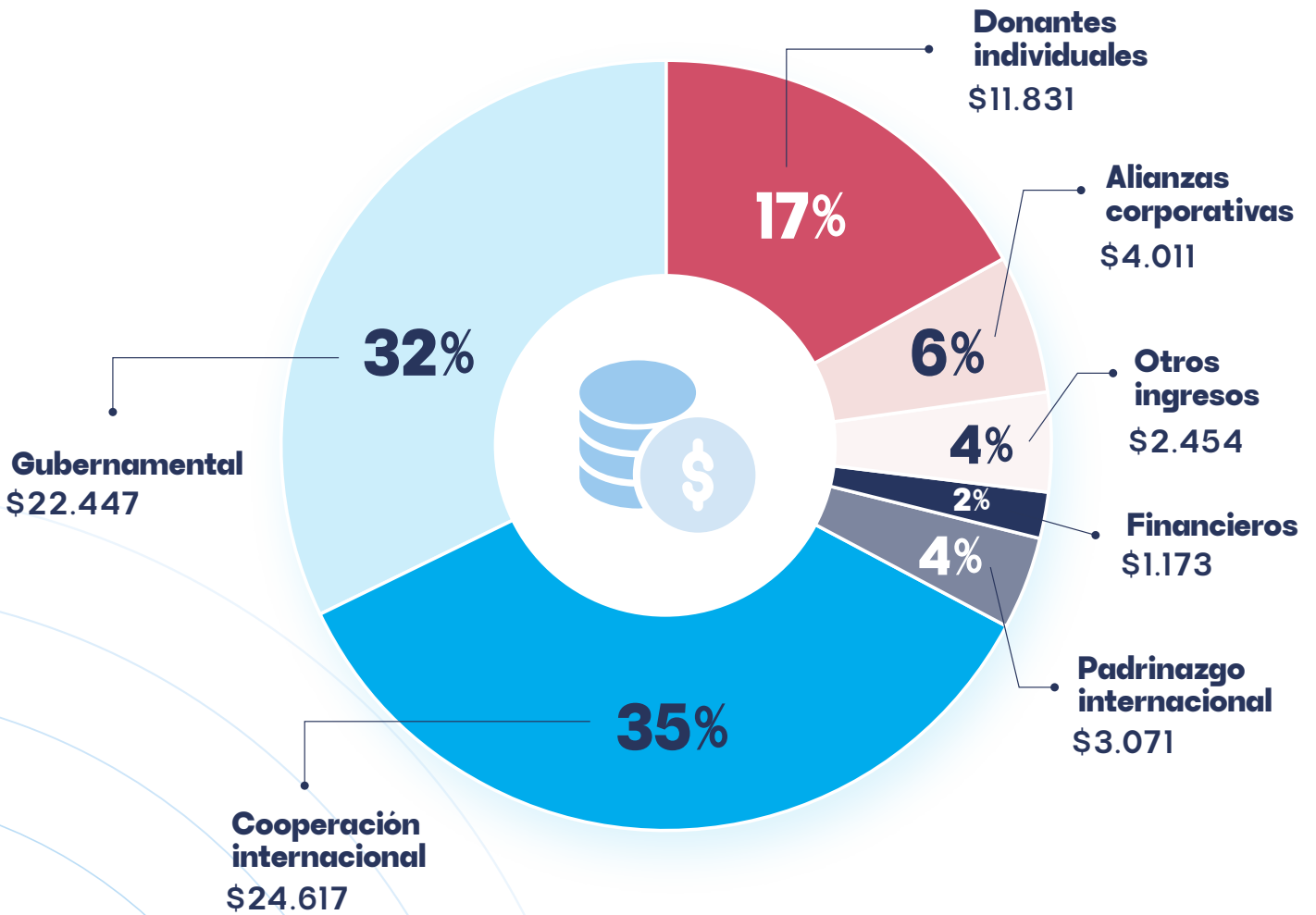
Las siguientes gráficas presentan una visión general de la composición de nuestras fuentes de ingreso, incluyendo aliados corporativos, donantes individuales, cooperantes y otras contribuciones, así como la forma en que estos recursos son destinados, priorizando siempre el mayor beneficio posible para la atención y el bienestar de la niñez.



# Ingresos totales 2025

Recursos recibidos:  
**COP \$69.604**

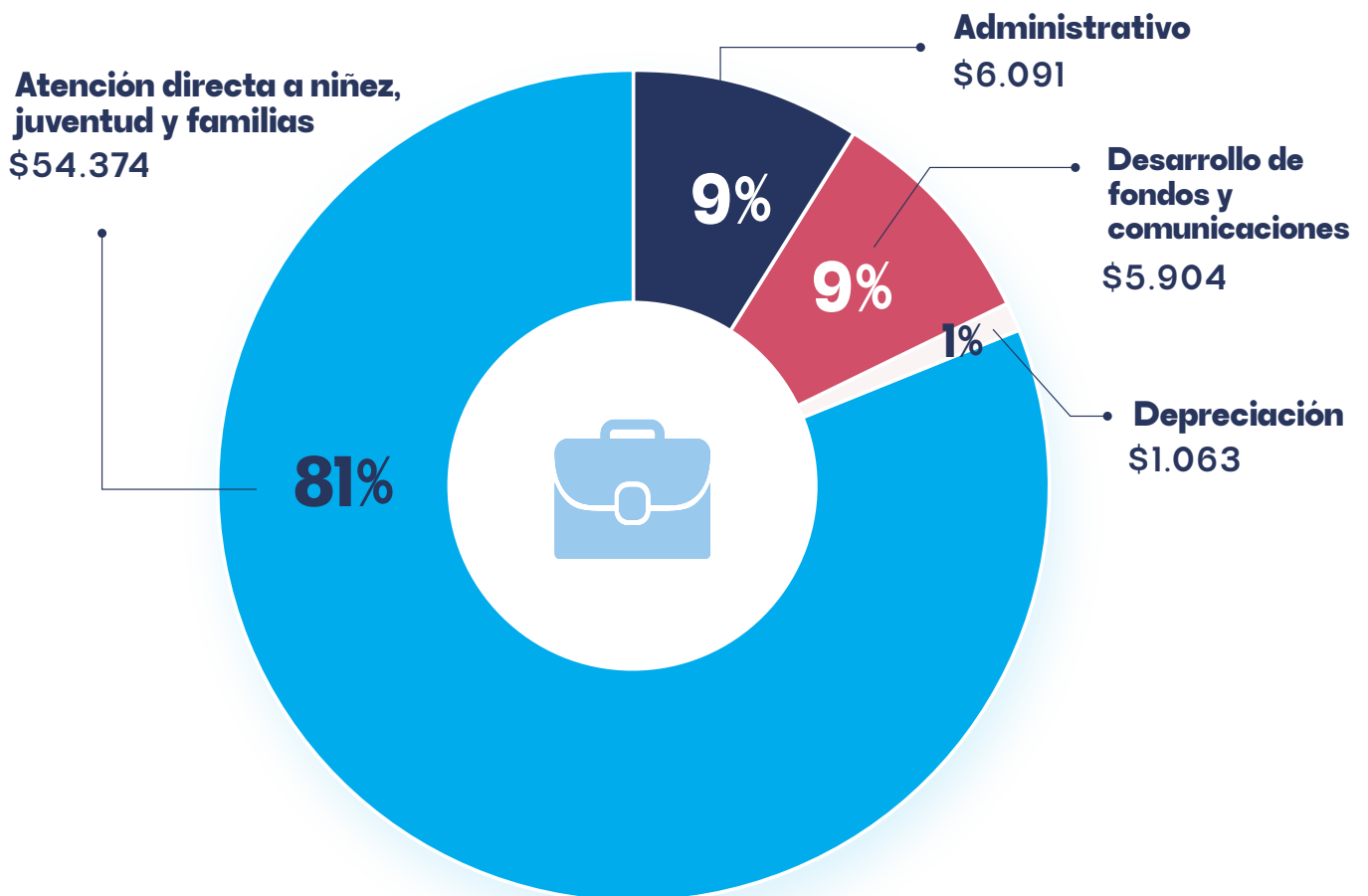
\*Cifras en millones de pesos colombianos.



# Gastos totales 2025

## COP \$67.431

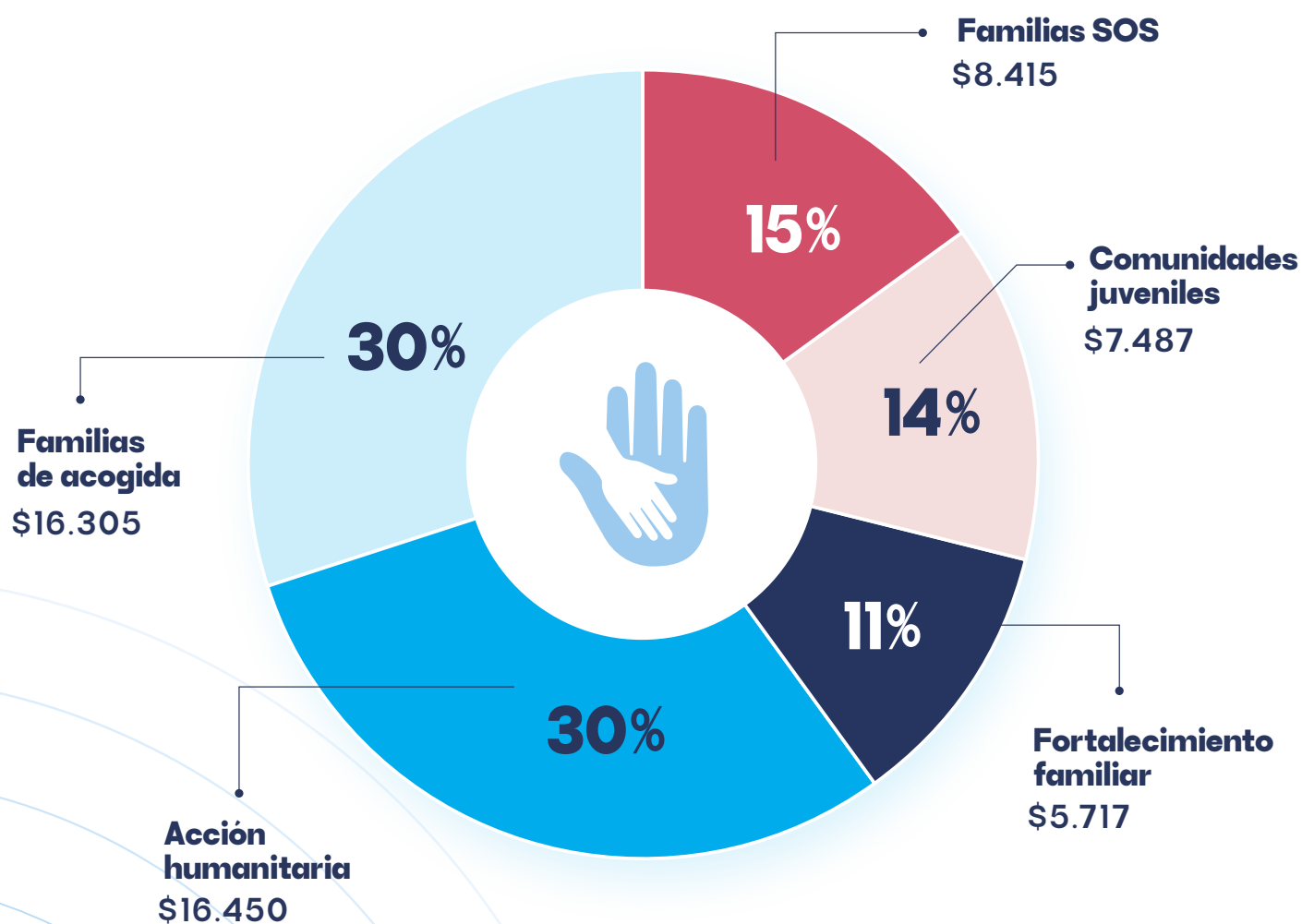
\*Cifras en millones de pesos colombianos.



## Detalles de gastos asociados a la atención directa de la niñez, juventud y familias

# COP \$54.374

\*Cifras en millones de pesos colombianos.



Consulta los estados financieros del año fiscal 2025 en nuestra página web. Aldeas Infantiles SOS Colombia es auditada por la firma.





05.

¡Gracias a ti!

Nuestra labor es posible gracias al apoyo de cerca de **26.000** amigos, padrinos y empresas SOS de gran corazón, que le apuestan a la niñez y las familias en Colombia.

- Más de **9.000** personas decidieron apadrinar el programa de La Guajira, Chocó o ser padrinos individuales para aportar directamente a la vida de niños, niñas, adolescentes, jóvenes y familias.
- Estuvimos presentes en más de **98 puntos en 5 ciudades de Colombia:** Bogotá, Medellín, Cali, Barranquilla y Pereira, para invitar a más personas a ser parte de la familia más grande del mundo.

El 2025, reafirmó que las alianzas transformadoras son posibles: **33 empresas confiaron en Aldeas Infantiles SOS** para sumar capacidades, propósito y compromiso a sus planes de Responsabilidad Social Empresarial, contribuyendo de manera tangible al bienestar y desarrollo integral de la niñez y las familias del país.

Realizamos 5 campañas sociales con productos solidarios de empresas aliadas:



- Celebramos **12 años** de alianza con Tiendas ARA, que ha impactado a más de **110.000 niñas, niños, jóvenes, adolescentes y familias en todo el país.**
- También lanzamos la campaña "Dona tu vuelto" en 43 tiendas de **Titinos** y **Werfen** se vinculó como patrocinador del programa YouthCan! que apoya el proyecto de vida de los y las jóvenes.

## Donantes:

“Decidí apoyar la causa de Aldeas Infantiles SOS porque quería aportar algo real en la vida de alguien. Desde que me convertí en padrino de Ana una niña maravillosa de Tumaco, cada actualización sobre su progreso me motiva a seguir donando. Ver cómo su vida mejora gracias a mi apoyo me llena de satisfacción. Es un compromiso pequeño para mí, pero grande para ella, y me hace sentir que estoy haciendo algo positivo. Desde hace dos años, tomé la decisión de ser parte del futuro de la niñez, y no me arrepiento”.

Yonatan Contreras, **padrino SOS**



## Aliados:

En Jerónimo Martins Colombia y tiendas ara reconocemos en las niñas, niños y jóvenes no solo el futuro, sino el presente vivo y transformador de nuestro país. Creemos profundamente que la familia es ese primer hogar donde la vida florece y el amor nunca se agota. Por eso, hemos asumido un compromiso genuino y conjunto con su cuidado, su desarrollo y su protección durante cada etapa de su crecimiento.

Aldeas Infantiles SOS ha sido, durante años, el aliado ideal para hacer realidad este propósito. Juntos hemos logrado llevar nuestro compromiso a la acción, de manera cercana, responsable y con un impacto significativo. En 2025, gracias a la solidaridad de miles de colombianos, recaudamos más de \$3.200 millones, con los cuales acompañamos proyectos que beneficiaron directamente a más de 6.000 niñas, niños y jóvenes. A través del fortalecimiento familiar, seguimos apostándole a construir oportunidades y abrir caminos hacia un futuro más digno y esperanzador. Nos llena de orgullo celebrar más de 12 años de una alianza que trasciende con la familia más grande de Colombia.



Juan Camilo Dueñas, **Director Comunicaciones Externas y Responsabilidad Corporativa - Tiendas Ara**

# Gracias



“Para Bata Colombia, la implementación de la estrategia YouthCan! ha significado mucho más que una iniciativa social: ha sido una oportunidad real de aportar al bienestar presente y futuro de niños, niñas, adolescentes y jóvenes, fortaleciendo sus habilidades, su confianza y sus posibilidades de inserción y desarrollo en el mundo laboral. Ha sido un honor para nosotros participar activamente en este proceso, convencidos de que invertir en la juventud es invertir en un país con mayores oportunidades, equidad y sostenibilidad”.

**Nayarith Alarcón Correa, Gerente de recursos humanos en Bata Colombia.**



“En los últimos años, Aldeas Infantiles SOS Suecia ha valorado enormemente nuestra colaboración con Aldeas Infantiles SOS Colombia en varios proyectos conjuntos. En particular, nuestra colaboración a través del proyecto de Educación en Emergencias ha sido sólida y muy apreciada. Siempre hemos confiado en la calidad del trabajo que se está realizando, así como en el alto nivel de informes y seguimiento. También ha sido especialmente importante para nosotros la comunicación transparente y continua con nuestros colegas en Colombia, lo que hace que la colaboración sea eficaz y se base en la confianza”.

**Åsa Wängsö, Programme Manager, SOS Children's Villages Sweden.**



Durante el 2025 contamos con más de

70

aliados estratégicos entre empresas, fundaciones, ONG y agencias de cooperación.





ALDEAS  
INFANTILES SOS

Por más cuidado **en familia**

Visítanos en

[www.aldeasinfantiles.org.co](http://www.aldeasinfantiles.org.co)



---

INF-DNE-001